

MEMORIA 2022

BANCO DE ALIMENTOS DE LAS PALMAS

VOLUNTARI@S NUESTRO MEJOR VALOR



JUNTOS HACEMOS CANARIAS...

...MEJOR Y MÁS SOLIDARIA



INDICE

MEMORIA 2022

ÍNDICE

| | |
|---|-----------|
| CARTA DEL PRESIDENTE | 3 |
| NUESTROS PRINCIPIOS - ¿DÓNDE ESTAMOS? | 4 |
| NUESTRO EQUIPO - ORGANIGRAMA | 5 |
| POR QUÉ SON NECESARIOS LOS BANCOS DE ALIMENTOS | 6 |
| CÓMO FUNCIONA EL BANCO DE ALIMENTOS | 8 |
| UN POCO DE HISTORIA | 10 |
| QUIENES SOMOS Y QUE HACEMOS | 11 |
| ENTIDADES EDUCATIVAS. | 12 |
| ENTRADA DE ALIMENTOS | 14 |
| REPARTO DE ALIMENTOS - ENTIDADES | 15 |
| REPARTO DE ALIMENTOS - BENEFICIARIOS | 16 |
| REPARTO DE ALIMENTOS - PRODUCTOS | 17 |
| PERSONAL VOLUNTARIO | 19 |
| FOTOS 2022 | 20 |
| CARTELERÍA 2022 | 21 |
| EMPRESAS Y ENTIDADES COLABORADORAS | 22 |
| ASOCIACIONES BENÉFICAS DE REPARTO/CONSUMO | 24 |
| OBJETIVOS DE DESARROLLO SOSTENIBLE - DATOS DE CONTACTO | 26 |



CARTA DEL PRESIDENTE

Pedro Llorca Llinares
Presidente
Banco Alimentos de Las Palmas

Estimados colaboradores y amigos todos:

Es un honor dirigirme a todos vosotros y vosotras en esta carta como presidente del Banco de Alimentos de Las Palmas en este año 2022.

En primer lugar, quiero expresaros mi más sincero agradecimiento a cada uno por vuestra dedicación y esfuerzo en apoyar nuestra misión de combatir el hambre y la pobreza en la provincia de Las Palmas.

Iniciamos el año 2022 con la satisfacción de haber prácticamente superado la pandemia de la COVID-19.

Pero el 24 de febrero se produjo la invasión rusa de Ucrania, en un momento en el que la economía mundial empezaba a recuperarse de las consecuencias de la pandemia. Esto nos ha llevado a la peor crisis energética global desde 1970 y a la desaceleración del crecimiento, contribuyendo a un aumento de la inflación y, en particular, del precio de los alimentos.

Este es el dramático escenario en el que nos hemos movido durante el pasado año. Un escenario en el que el Banco de Alimentos de Las Palmas, al igual que la Federación de los Bancos de alimentos de toda España, han perdido capacidad de compra por el incremento del precio de los alimentos y por tener que soportar el IGIC de los mismos al comprarlos, sin poderlo repercutir en los receptores porque los alimentos son donados a las personas que los necesitan.

No obstante, un año más, El Banco de Alimentos de Las Palmas ha seguido realizando un importante trabajo en la ayuda a los más desfavorecidos.

Durante el ejercicio 2022, 118 voluntarios estables han realizado, de manera desinteresada y con gran entrega, un loable trabajo en nuestro Banco.

Mi agradecimiento a ellos, a la sociedad civil, a la empresa privada, a las Administraciones Públicas e Instituciones Sociales, que nos

han permitido poder entregar 4.233.052 kg de alimentos, a través de 130 organizaciones sociales, a 22.795 beneficiarios, de los cuales, el 21% son menores.

Con vuestra colaboración, hemos conseguido un año más minimizar el impacto medioambiental rescatando 64.992 toneladas de alimentos en perfecto estado que han sido repartidos en los hogares de las personas menos favorecidas.

Sin embargo, aún enfrentamos muchos desafíos en la lucha contra el hambre y el desperdicio de alimentos.

Como colaboradores del Banco de Alimentos de Las Palmas, los insto a continuar trabajando juntos con dedicación, empatía y solidaridad para ayudar a aquellos que más lo necesitan.

En el próximo año 2023, seguiremos buscando formas innovadoras de mejorar nuestras operaciones y aumentar nuestra eficiencia para llegar a los más desfavorecidos.

Para finalizar, quiero agradecer una vez más vuestro esfuerzo, en el año 2022.

La solidaridad ha dejado huella en modo de miles de sonrisas y bienestar.



NUESTROS PRINCIPIOS

La Asociación Banco de Alimentos de Las Palmas (BALPA) es una organización sin ánimo de lucro, basada en el voluntariado que, desde 1.995 tiene como objetivo la lucha contra el despilfarro de alimentos a través de la recuperación de excedentes alimentarios aptos para el consumo humano, y con ellos, cubrir las necesidades alimentarias de personas en situación de vulnerabilidad de nuestro entorno.

El BALPA no proporciona alimentos de forma directa e individualizada a los beneficiarios de la ayuda alimentaria, sino que lo realiza a través de una red de entidades colaboradoras repartidas en la provincia de Las Palmas, para que estas a su vez los entreguen a las personas en situación

de vulnerabilidad.

Esta gestión se realiza en coordinación con los Servicios Sociales de los diferentes ayuntamientos, que son los responsables de evaluar las necesidades y realizar el seguimiento del personal beneficiario.

El Banco de Alimentos intenta en todo momento realizar una entrega de alimentos basada en una dieta equilibrada, saludable y segmentada, concienciando de la importancia de la lucha contra el despilfarro e incorporando a su gestión, valores como la sostenibilidad y el cuidado del medio ambiente.

EL FUNCIONAMIENTO DE LOS BANCOS DE ALIMENTOS:

- Recogen y recuperan alimentos mediante los distintos canales de entrada, lucha contra el despilfarro, donaciones públicas o privadas y el programa de ayuda al desfavorecido de la Unión Europea (FEAD).
- Gestionan, almacenan y controlan el stock ante los déficits de infraestructura de las entidades sociales.
- Confeccionan y establecen programas de reparto de alimentos en función de las características y especificidades de las entidades colaboradoras y de reparto.
- Distribuyen los alimentos de forma gratuita y equitativa a las entidades colaboradoras, de reparto o consumo, coordinando con ellas sus necesidades, capacidades de atención y la disponibilidad de infraestructuras de almacenamiento y conservación de los alimentos.

DONDE ESTAMOS

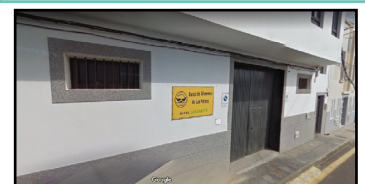
SEDE PRINCIPAL
OFICINAS Y ALMACÉN
MERCALASPALMAS
NAVE 12,4 35229-LAS PALMAS



ARINAGA ALMACÉN
POLÍGONO INDUSTRIAL
C/LOS DRAGOS 82
35118-AGUIMES



ANEXO LANZAROTE
OFICINAS Y ALMACÉN
C/HONDURAS 42 (ALTAVISTA)
ARRECIFE



NUESTRO EQUIPO

JUNTA DIRECTIVA

- PRESIDENTE**
Pedro Miguel Llorca Llinares
- VICEPRESIDENTE**
Andrés Merino Santana
- SECRETARIO**
Nicolás Bonifacio Rodríguez Sánchez
- VICESECRETARIO**
Victor Alonso Hermosa
- TESORERO**
Francisco Javier Marcos Caño
- VOCALES**
Luís Delgado Barroso
Miguel Florido Ramos
José Ramón Pablos Muñoz
Antonio González Pardo

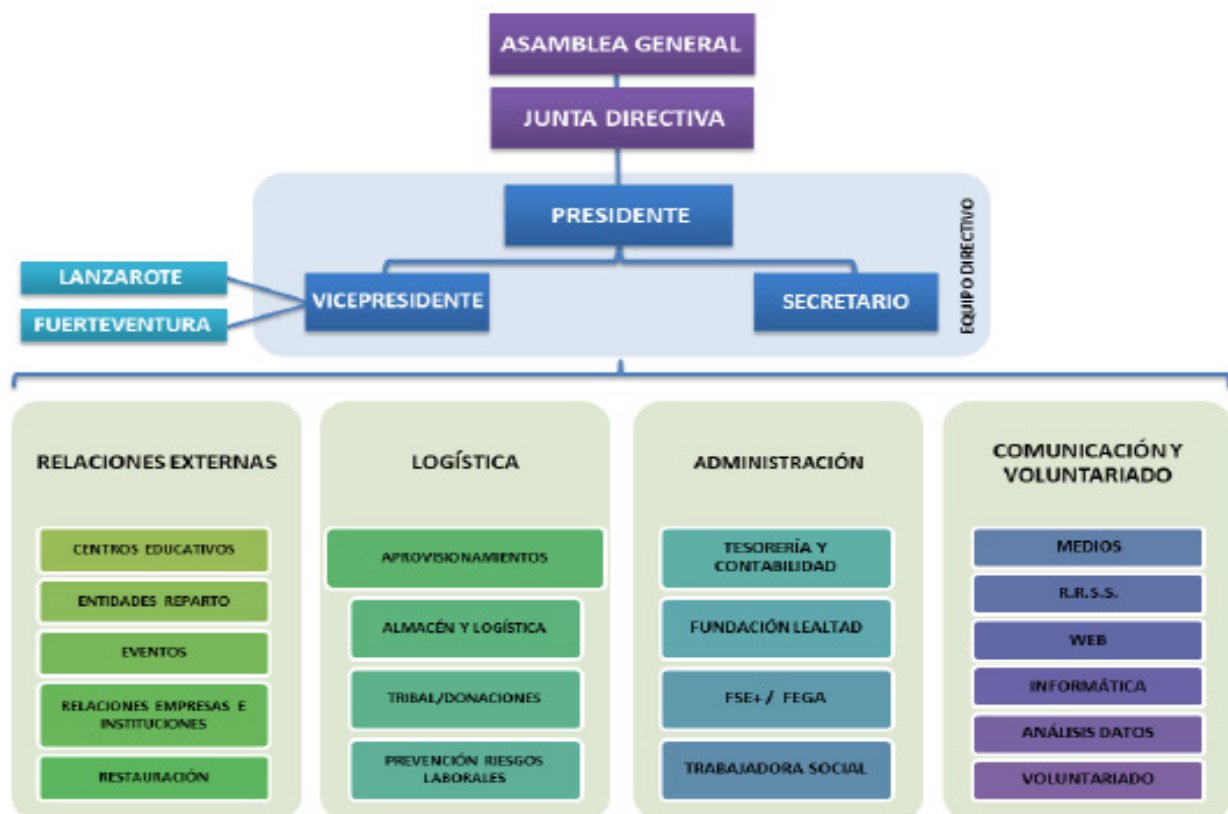
PERSONAL VOLUNTARIO

- PERSONAL VOLUNTARIO FIJO
118 (60 MUJERES Y 58 HOMBRES)
- PERSONAL CONTRATADO
1
- TRABAJO EN BENEFICIO DE LA COMUNIDAD
23

EVOLUCIÓN VOLUNTARIADO FIJO



ORGANIGRAMA



POR QUÉ SON NECESARIOS LOS BANCOS DE ALIMENTOS

Si durante el año de la pandemia, afloró lo mejor de la solidaridad social y se afrontaron dificultades que parecían insalvables, no es menos cierto que durante el año 2021 y 2022, esa masiva solidaridad se vio relajada por razones difíciles de determinar, pero entre las que se podría enumerar, el sentimiento de haber realizado el máximo de capacidad solidaria el año anterior, vuelco en la solidaridad hacia las personas afectadas por el volcán de La Palma, así como un cierto cansancio o hastío de la profusión de campañas solidarias que se realizaron. Además, durante 2022, la subida en la carestía de los alimentos y la guerra de Ucrania, acrecentaron las dificultades para nuestro desempeño.

En concreto los fríos datos oficiales son los siguientes:

- Encuesta de Condiciones de Vida (ECV). Año 2021. Instituto Nacional de Estadística.

A nivel nacional, el porcentaje de población en riesgo de pobreza o exclusión social disminuyó al 26,0% desde el 27,8% del 2021.

En Canarias la Tasa de riesgo de pobreza o exclusión social (indicador AROPE), alcanza el 36,2%, la peor a nivel nacional junto con Andalucía y Extremadura.



- Informe de la Fundación FOESSA, sobre Exclusión y Desarrollo Social en Canarias, Encuesta sobre Integración y Necesidades Sociales 2021.

En Canarias, las personas en exclusión social (moderada o severa) representan el 29,1% de la población, por tanto, cerca de uno de cada 3 habitantes de la comunidad, aproximadamente 630.000 personas, se encontraban en 2021 en una situación de exclusión, ya sea moderada o severa.

Los datos de la gestión solidaria hacia las personas más desfavorecidas del Banco de Alimentos de Las Palmas, durante el año 2022, fueron los siguientes:

- Se gestionaron 4.214 Toneladas de alimentos y artículos de higiene, muy parecido a los 4.265 del año anterior.
- Se entregaron alimentos y artículos de higiene a 130 entidades de reparto y

comedores sociales que atendieron a 31.312 beneficiarios (11.297 familias y 1.143 lactantes), cantidad sensiblemente inferior a los 38.815 beneficiarios del año anterior. A la vista de estas cantidades, es patente que la ratio de alimentos por persona beneficiaria, se mantuvo apreciablemente con respecto al año anterior.



- En las campañas de recogida directa de alimentos en supermercados, Gran Recogida y Operación Kilo, los resultados fueron inferiores, por lo anteriormente expuesto, a campañas precedentes.

Volviendo al enunciado de este apartado, solo pensar que estamento/administración pudiera sustituirnos en nuestra labor, nos produce dudas y parece obvia la necesidad de la gestión solidaria que realizan los Bancos de Alimentos, máxime si se tiene en cuenta que dicha gestión, sin ánimo de lucro, se realiza con la inestimable colaboración del personal voluntario que sin recibir nada a cambio, salvo la satisfacción personal, ponen todo su esfuerzo, experiencia y aptitudes en la consecución de los fines altruistas que los Bancos de Alimentos tienen a gala cumplir.

En 2022 conseguimos el sello de la FUNDACIÓN LEALTAD, somos fiables y confiables, en nuestra labor solidaria.

El sello **Dona con Confianza** identifica a las ONG que cumplen íntegramente los **9 Principios de Transparencia y Buenas Prácticas** y que, por tanto, responden a tus demandas de información a la hora de colaborar con ellas.

Claridad, Confianza, Criterio

Si ves nuestro **Sello** junto al nombre de una **ONG**, significa que:

- ✓ Su misión es clara y pública
- ✓ Realiza una planificación y seguimiento de su actividad y analiza el impacto
- ✓ Tiene un órgano de gobierno independiente, activo y público
- ✓ Cuenta con una financiación diversificada y transparente
- ✓ Existe un control del uso de los fondos
- ✓ Es sostenible a nivel financiero
- ✓ Su comunicación es transparente y veraz
- ✓ Forma y asegura a su voluntariado
- ✓ Cumple con la normativa legal



CÓMO FUNCIONA EL BANCO DE ALIMENTOS

OBJETIVOS DEL BANCO DE ALIMENTOS

Los principales objetivos del Banco de Alimentos son: Redistribuir los excedentes alimentarios que se generan en el circuito de la producción de alimentos y ponerlos al alcance de las personas que más lo necesitan. Ayudar a la inserción social y/o el acceso al mercado laboral de las personas beneficiarias, siempre a través de centros asistenciales jurídicamente constituidos, produciéndose así una mediación para resolver la contradicción “despilfarro-pobreza” y paliar la exclusión social.

LOS BENEFICIARIOS

Los beneficiarios del Banco de Alimentos de Las Palmas son el colectivo de personas necesitadas de la provincia de Las Palmas.



**ENTIDADES DE
REPARTO/CONSUMO**
(MAXIMO MENSUAL)

130



BENEFICIARIOS
ADULTOS+NIÑOS+LACTANTES
(MAXIMO MENSUAL)

31.312

Para llevar a cabo nuestro objetivo se hace necesario buscar fórmulas para obtener alimentos, favoreciendo que las empresas hagan donaciones de forma generosa, como parte de su política de Responsabilidad Social Corporativa o a través de medidas fiscales que promueven las donaciones de las empresas y por otro lado para su distribución encontrar entidades benéficas que la distribuyan. Para que el proceso sea eficaz los Servicios Sociales de las administraciones que corresponden nos indican cuales son las personas que necesitan nuestra ayuda.

En medio de este proceso realiza su función el Banco de Alimentos quien además de promover la captación de alimentos y su reparto lleva a cabo las tareas de logística en el almacenamiento y ordenación-selección y por último el reparto a través de entidades benéficas.

El Banco de Alimentos de Las Palmas forma parte de la Federación Española de Bancos de Alimentos (FESBAL), la cual engloba a cincuenta y cuatro Bancos de Alimentos de todo el país. FESBAL a su vez es miembro de la Federación Europea de Bancos de Alimentos (FEBA).

Actualmente la FEBA (www.eurofoodbank.org) reúne a 247 bancos de alimentos de 21 países. Su objetivo es facilitar el acceso de cualquier persona en Europa a una alimentación adecuada y equilibrada a través de la lucha contra el despilfarro y la llamada a la solidaridad.

NUESTROS PRINCIPIOS



Formar parte de la Federación Española de Bancos de Alimentos supone aceptar en su integridad los principios que esta organización lleva a cabo en beneficio de los más necesitados y comprometerse a cumplir los siguientes “principios de actuación”:

CÓDIGO DE BUENAS PRÁCTICAS

Para dotar a esta institución de ética y transparencia los Bancos de Alimentos se han dotado de un Código de buenas prácticas:

1. Los Bancos de Alimentos son **apolíticos y aconfesionales**.
2. Los miembros de los órganos de gobierno en ningún caso serán remunerados.
3. El porcentaje de personal remunerado será mínimo.
4. Se evitará la participación de cargos públicos de especial relevancia en los Bancos de Alimentos.
5. Los alimentos que se reciben en los Bancos de Alimentos se destinarán a las entidades benéficas evitando otro destino.
6. En ningún caso se solicitará ninguna compensación económica, ni directa ni indirectamente, a las entidades benéficas a las que se atiende.
7. El destino de las donaciones se justificará documentalmente.
8. La satisfacción de los voluntarios y el adecuado ambiente de trabajo son objetivos de la organización.
9. Se cuidará especialmente la información y la participación de los miembros de la entidad.
10. El fomento del espíritu de solidaridad, sobriedad y consumo responsable son valores y objetivos de los Bancos de Alimentos.



UN POCO DE HISTORIA

BANCO DE ALIMENTOS DE LAS PALMAS

1995 INICIOS

En un local de apenas 47 m², nueve socios y dos voluntarios al frente de la gestión –el actual secretario del banco local, Nicolás Rodríguez, y el ya fallecido presidente, Julián Becerro, se va gestando la idea de un banco de alimentos federado en Las Palmas .

La ubicación del espacio compensa la situación, en Mercalaspalmas, la zona líder de distribución en Gran Canaria que permite el transporte de “excedentes consumibles a 16 entidades benéficas” en la isla, recuerda Nicolás.

1996 FESBAL: CREACIÓN Y AFILIACIÓN

Tras un año de andadura, se crea la FESBAL en 1996 y que, según recoge la Fundación Lealtad, se forma junto a los bancos de Cataluña, Canarias, Alicante y Gerona .

La iniciativa facilita la coordinación y el impacto social de los eventos más importantes (la Operación Kilo o la Gran Recogida), además de garantizar la sostenibilidad del proyecto.

1997 CONSTITUCIÓN DE LA ENTIDAD

La Asociación nace bajo el nombre de Banco de Alimentos Gran Canaria tras la firma del acta fundacional e inscripción en el Registro de Asociaciones de Canarias (RAC).

Obtiene así, el código de identificación fiscal (CIF) G35568401, operando en el ámbito de la isla de Gran Canaria sin la exención de los límites de espacio o recursos que la preceden.

“En Operaciones Kilos había que recurrir al Merca para que nos cedieran un par de almacenes”, trae a la memoria de nuevo Nicolás Rodríguez sobre la época, añadiendo que en la logística necesitaban transporte y personal militar.

2007 CAMBIO DE DENOMINACIÓN SOCIAL

El emprendedor Manuel Pérez, conocedor del tejido empresarial canario y con contactos en las esferas políticas, logra extender la ayuda de Gran Canaria hacia Fuerteventura y Lanzarote.

De forma paralela, surgen cuatro almacenes operantes: dos en Gran Canaria y dos en Lanzarote.

Todo ello, después de firmar los nuevos Estatutos para autorizar el cambio de denominación, Banco de Alimentos Las Palmas (BALP), con asistencia ya en la provincia de Las Palmas y cambio de domicilio social.



QUIENES SOMOS Y QUE HACEMOS

BANCO DE ALIMENTOS DE LAS PALMAS



Somos una asociación sin ánimo de lucro –apolítica, aconfesional y constituida en su inmensa mayoría por voluntarios– dedicada desde 1997 a mitigar el hambre y el derroche alimenticio en la provincia de Las Palmas.



Nuestro campo de actuación se centra en la ayuda alimentaria, recogiendo donaciones, recuperando excedentes aptos para el consumo humano y haciéndolos llegar mediante las entidades benéficas a

los hogares más necesitados.

En todo este proceso, realizamos alianzas encaminadas a reducir la pobreza, las desigualdades y la contaminación ambiental en las islas de Gran Canaria, Fuerteventura y Lanzarote.

Desde nuestra idea de creación en 1995, trabajamos conjuntamente como miembro de la Federación Española de Bancos de Alimentos (FESBAL) y, a través de esta, de la Federación Europea de Bancos de Alimentos (FEBA) y la Global Foodbank Network.



ENTIDADES EDUCATIVAS FORMANDO EN SOLIDARIDAD

INTRODUCCIÓN.

Seguimos desarrollando el proyecto de sensibilidad contra el hambre y el despilfarro, promoviendo acciones concretas de cooperación educativa necesarias para ayudar a mitigar la cruel contradicción que se manifiesta en la existencia de excedentes alimenticios y las bolsas de pobreza y marginación existentes. Estas acciones se concretan en encuentros con los centros educativos y visitas a nuestras instalaciones, complementadas por otras a Mercalaspalmas. Nuestra intención es difundir valores como la Solidaridad y concienciar al alumnado sobre los problemas originados por el hambre, el despilfarro de alimentos y, en general, la falta de recursos



mínimos necesarios de algunas familias para tener una vida conforme con la dignidad humana.



Tras el parón motivado por la pandemia, hemos recuperado las visitas de los centros a la sede de nuestro Banco y el recorrido por las instalaciones de Mercalaspalmas.

COMPOSICIÓN ÁREA DE TRABAJO.

En el mes de junio se produce la baja de uno de los componentes. En el mes de septiembre vimos la necesidad de reforzar el equipo por la disponibilidad de tiempo de los miembros del equipo. Se produce la incorporación de tres voluntarios nuevos, quedando el equipo con ocho componentes, dedicándose cada componente uno o dos días al desarrollo del proyecto.

ACTUACIONES CON LOS CENTROS EDUCATIVOS

- 1.- Visitas a nuestras instalaciones, donde impartimos una charla. Explicamos el papel de los bancos de alimentos en la sociedad actual para paliar la contradicción del binomio hambre y despilfarro, y su funcionamiento basado en el voluntariado.
- 2.- Visitas a los centros educativos para impartir charlas sobre los bancos de alimentos.
- 3.- Visita a las instalaciones de Mercalaspalmas, donde se explicamos su funcionamiento y la importancia para la sociedad canaria en el abastecimiento de productos frescos.
- 4.- Participación en el concurso de dibujo organizado por la Cátedra Banco de Alimentos de Universidad Politécnica de Madrid.
- 5.- Organización de campaña de recogidas de alimentos no perecederos en los centros educativos.

RESULTADOS

PARTICIPACIÓN EN CHARLAS

| Nº DE CENTROS | Nº DE ALUMNOS | Nº DE CHARLAS |
|---------------|---------------|---------------|
| 48 | 1700 | 80 |

De estas charlas, en la modalidad ONLINE, de enero a junio:

| Nº DE CENTROS | Nº DE ALUMNOS | Nº DE CHARLAS |
|---------------|---------------|---------------|
| 12 | 472 | 17 |

Desde octubre de 2014 a diciembre de 2022, han recibido charlas 21.641 alumnos de 128 centros (21,1%) de Gran Canaria, y 2 centros (2,2%) de Lanzarote.

PARTICIPACIÓN EN RECOGIDAS DE ALIMENTOS Y DONACIONES ECONÓMICAS

| | | | Nº CENTROS |
|-------------------|------------------|------------------|------------|
| GRAN CANARIA | 20.437 Kg | 869,20 € | 134 |
| FUERTEVENTURA | 481 Kg | | 5 |
| LANZAROTE | 442 Kg | 1450,00 € | 4 |
| TOTAL 2022 | 21.360 Kg | 2319,20 € | 143 |

Desde nuestros comienzos en el año 2014, han colaborado 215 centros (35,5%) en Gran Canaria, 8 centros (10,1%) en Fuerteventura y 6 centros (6,5%) en Lanzarote, y se han recogido un total de 138.645 Kg.



CAMPAÑAS DÍA DE CANARIAS Y DULCE NAVIDAD

Están dando un buen resultado en términos de participación de centros y de kilos de alimentos recogidos.

| | | Nº CENTROS |
|-------------------------|-----------|------------|
| CAMPAÑA DÍA DE CANARIAS | 7.036 Kg | 34 |
| CAMPAÑA DULCE NAVIDAD | 13.044 Kg | 94 |

ENTRADA DE LOS ALIMENTOS

CANALES DE ENTRADA DE ALIMENTOS

| | Kilos 2019 | Kilos 2020 | Kilos 2021 | Kilos 2022 |
|--|------------------|------------------|------------------|------------------|
| RECUPERACIÓN DE EXCEDENTES PARA EVITAR EL DESPILFARRO | | | | |
| Programa FEGA | 131.546 | 43.743 | 22.518 | 0 |
| Mermas | 98.318 | 75.177 | 58.490 | 501.816 |
| Empresa Productora (donación) | 640.218 | 880.211 | 562.857 | 447.036 |
| Empresa Distribuidora (donación) | 276.691 | 552.437 | 316.928 | 440.354 |
| <i>Total recuperación de excedentes:</i> | 1.146.773 | 1.551.568 | 960.793 | 1.389.206 |
| DONACIONES RECIBIDAS | | | | |
| Gran Recogida | 417.658 | 121.726 | 238.560 | 115.364 |
| Operación Kilo | 159.428 | 88.944 | 95.447 | 115.613 |
| Cabildo Insular Gran Canaria | 262.313 | 149.149 | 214.008 | 313.433 |
| Gobierno Autónomo de Canarias | 150.930 | 153.097 | 189.682 | 425.891 |
| Ayuntamiento Las Palmas de Gran Canaria | 14.255 | 27.223 | 8.698 | 13.925 |
| Personales | 47.538 | 335.385 | 368.164 | 111.925 |
| Campaña Ningún hogar sin alimentos | 855 | 72.669 | 75.024 | 76.005 |
| Otras Campañas (Bankia, Carrefour, etc) | 120.532 | | 14.174 | 3.654 |
| Compras FESBAL | 315 | 38.720 | 46.616 | 206.617 |
| Compras BALP | | 146.118 | 390.655 | 58.865 |
| <i>Total donaciones recibidas:</i> | 1.173.824 | 1.133.031 | 1.641.028 | 1.441.292 |
| TOTAL KILOS GESTIONADOS POR EL BANCO: | 2.320.597 | 2.684.599 | 2.601.821 | 2.830.498 |
| TOTAL KILOS PROGRAMA EUROPA (FEAD): | 1.405.783 | 1.429.045 | 1.662.777 | 1.383.486 |
| TOTAL KILOS ENTRADA BALP: | 3.726.380 | 4.113.644 | 4.264.598 | 4.213.984 |



En 2022

4.214
Toneladas

de Alimentos y productos
de aseo gestionados por
Banco de Alimentos
LAS PALMAS

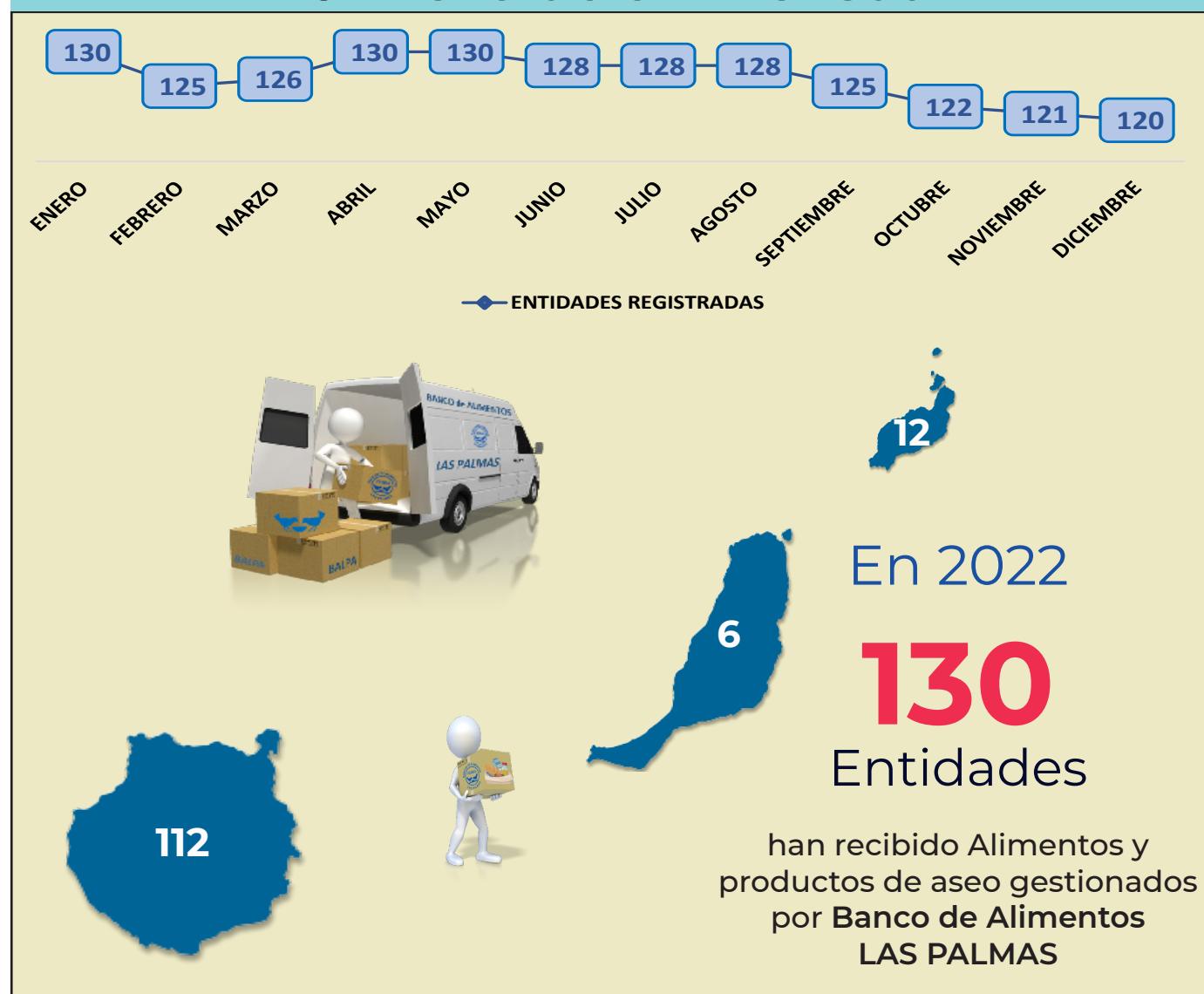


REPARTO DE LOS ALIMENTOS

ENTIDADES/BENEFICIARIOS

| ISLA | ENTIDADES promedio | ENTIDADES máximo | BENEFICIARIOS promedio | BENEFICIARIOS máximo |
|------------------------|--------------------|------------------|------------------------|----------------------|
| GRAN CANARIA | 108 | 112 | 17.521 | 25.530 |
| FUERTEVENTURA | 6 | 6 | 1.197 | 1.570 |
| LANZAROTE | 12 | 12 | 2.895 | 4.212 |
| TOTAL PROV. LAS PALMAS | 126 | 130 | 21.613 | 31.312 |

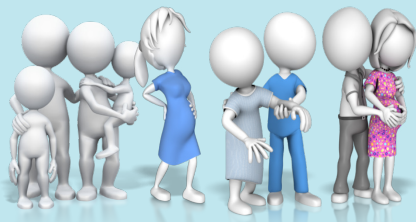
2022 evolución mensual



REPARTO DE LOS ALIMENTOS

BENEFICIARIOS

EVOLUCIÓN MENSUAL DURANTE 2022



FAMILIAS

11.297



LACTANTES

1.143



En 2022

31.312

Beneficiarios/mes
máximo mensual
de beneficiarios mensuales
a los que reparte el
Banco de Alimentos
LAS PALMAS



REPARTO DE LOS ALIMENTOS

DISTRIBUCIÓN ALIMENTOS

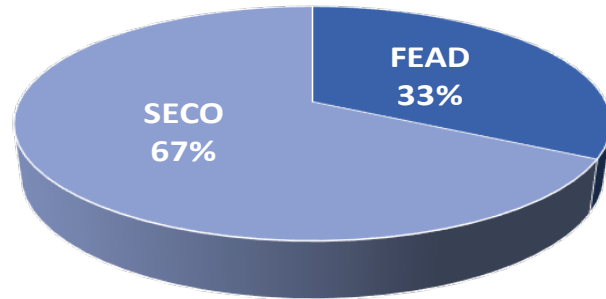
POR PROGRAMA

SECO 2.849.568

FEAD 1.383.484

TOTAL KILOS REPARTIDOS
AÑO 2022

4.233.052



POR TIPO DE ENTIDAD

01-Asociación 2.379.424

07-Servicios sociales administración 485.847

06-Entidad religiosa otras confesiones 438.622

05-Entidad religiosa católica 376.757

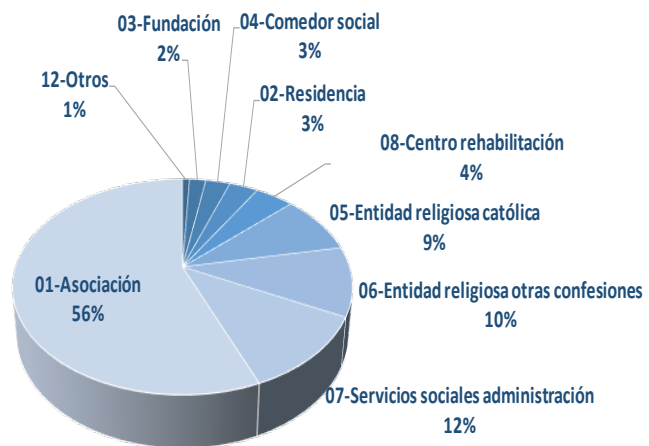
08-Centro rehabilitación 184.738

02-Residencia 138.163

04-Comedor social 117.254

03-Fundación 78.515

12-Otros 33.732



EVOLUCIÓN ANUAL REPARTO POR PERSONA

2018

14,9

Kg/persona y mes

2019

15,6

Kg/persona y mes

2020

13,5

Kg/persona y mes

2021

10,3

Kg/persona y mes

2022

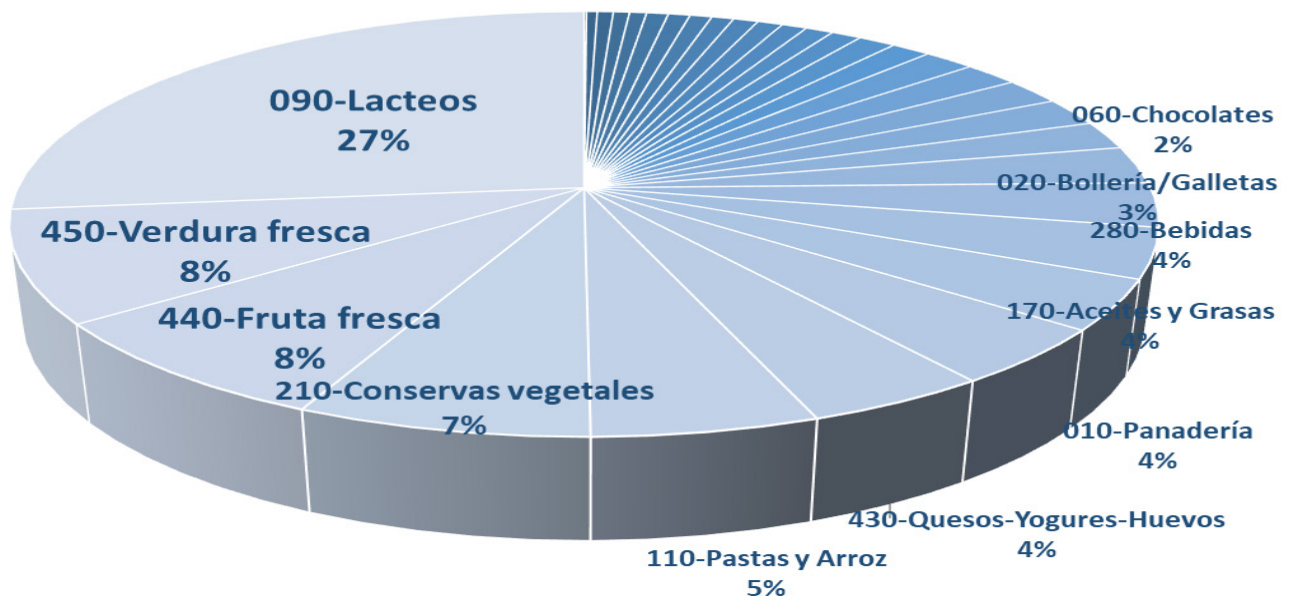
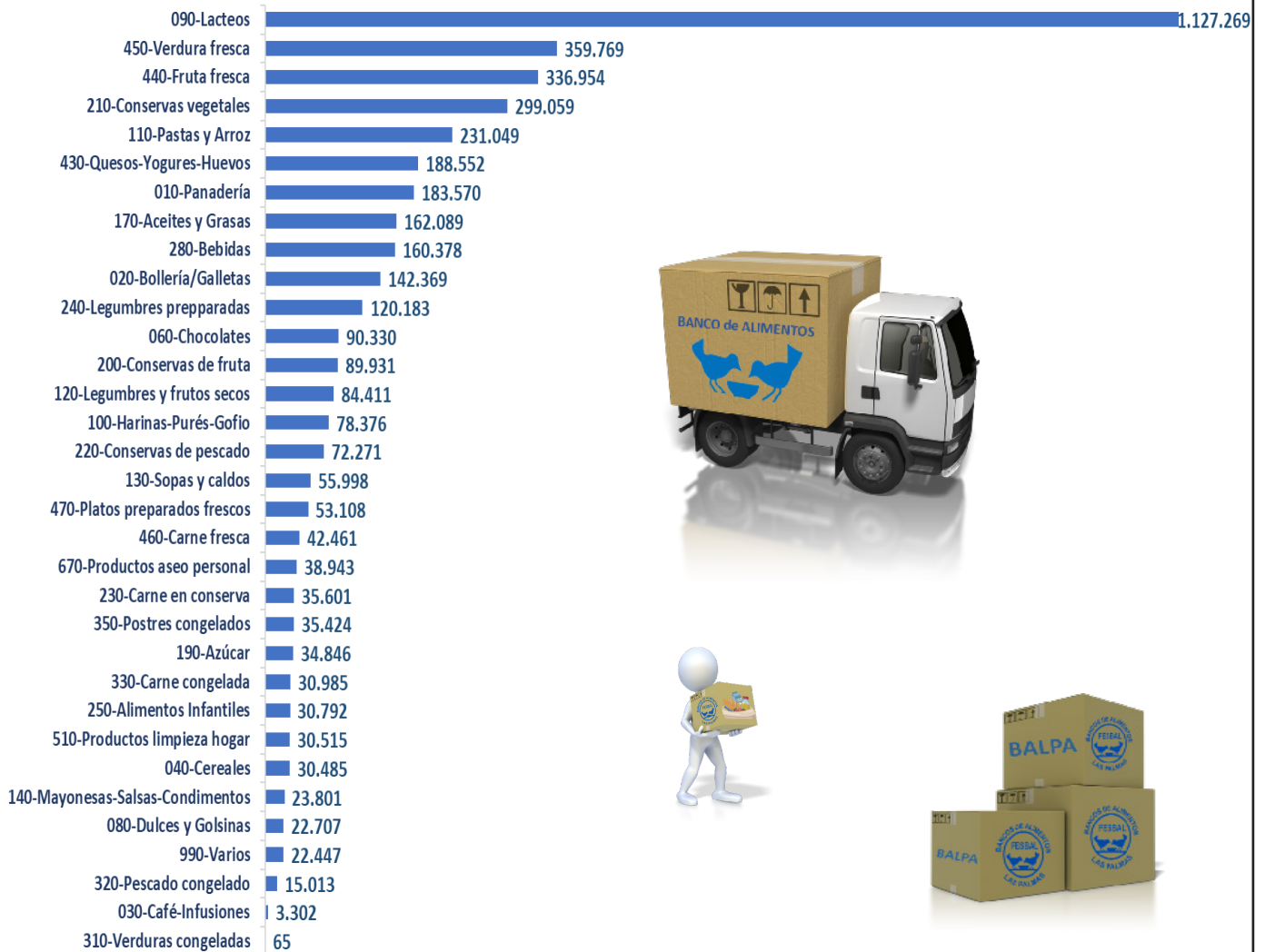
18,5

Kg/persona y mes



REPARTO DE LOS ALIMENTOS

TIPOLOGÍA ALIMENTOS



PERSONAL VOLUNTARIO

Los PUNTALES(*) del BALP

(*) **ACADEMIA CANARIA DE LA LENGUA.** ACEPCIÓN 3. Miembro de un equipo de lucha canaria que, por su fortaleza y técnica, puede derribar a los contrarios más destacados y que constituye el componente principal de su conjunto. **Una vez cae el puntal, la lucha está perdida.**



FOTOS 2022



GRAN RECOGIDA



GRAN RECOGIDA



GRAN RECOGIDA



GRAN RECOGIDA



GRAN RECOGIDA



PREMIO CIT A LA EXCELENCIA



VISITAS COLEGIOS



NINGUN HOGAR SIN ALIMENTOS



VISITA A LA PALMA. Los Llanos de Aridane



PERSONAL VOLUNTARIO PERMANENTE - VISITA A ARUCAS



CARTELERIA 2022



Únete a
Ningún hogar sin alimentos

Tu donación hoy es vital.

Fundación "la Caixa" CaixaBank a favor de

Nadie debería encontrar su plato vacío

AYÚDANOS A LLENARLO

La pandemia ha dejado a muchas personas en situación vulnerable, colabora con nosotros en la recaudación de fondos para los Bancos de Alimentos.

BANCO DE ALIMENTOS DE LAS PALMAS

donas con confianza FUNDACIÓN LEALDIA

OPERACIÓN KILO

Tú dona, nosotros compramos alimentos para miles de familias que lo necesitan

DONA EN CAJA

¿CÓMO FUNCIONA?

1. Dona en caja el importe que desees
2. El Banco de Alimentos comprará los alimentos necesarios
3. El Banco de Alimentos distribuirá los alimentos entre las personas desfavorecidas

SEAMOS SOLIDARIOS

Puedes colaborar entrando en www.fesbal.org haciendo un Bizum a la causa 0050

CONCIERTO SOLIDARIO

Las Escuelas de Música y EL CAMBIO CLIMÁTICO

Con: Ethel Carbonell

9 de noviembre 17:00h

La Gran Recogida de alimentos 2022

COMER NO PUEDE SER UN LUJO

Desde el 25 de noviembre

Haz tu donación en tu supermercado

El Banco de Alimentos de LAS PALMAS Caminito de TEROR...

Tu donación nos ayuda a seguir caminando...

donas con confianza FUNDACIÓN LEALDIA

2022 Gran Recogida

CERCA DE TI alguien necesita AYUDA ALIMENTARIA

Transferencia: NIF - 63568401
Cuenta Bancaria: ES48 2100 1766 4302 0027 2506
BIZUM: Nombre: Banco Alimentos Las Palmas
Código de envío: 00213

Colabora para que comer adecuadamente no sea un lujo

Para muchas personas comer de ti el lujo es algo tan cotidiano como lavar la ropa, ir a la tienda o no tener que elegir entre comer o pagar una factura.

Con tu donación les ayudarás a conseguir los alimentos más necesarios:

- Conservas de carne y pescado
- Lácteos
- Alimentos infantiles
- Aceite
- Legumbres secas y en conserva
- Verduras en conserva

¡Toda ayuda suma!

Conoce más en granrecogidadealimentos.org



CLUB VOLEIBOL GUAGUAS 1976

RECOGIDA DE ALIMENTOS RIO SOLIDARIO 2022

Te esperamos en el choque entre CV Guaguas y Melilla Sport Capital para ayudar a los más necesitados

Sábado 19 de marzo A las 17:00 h

BANCOS DE ALIMENTOS FESBAL LAS PALMAS

COMER NO PUEDE SER UN LUJO

¡Únete! Necesitamos Voluntarios para aliviar la pobreza

La Gran Recogida de Alimentos 2022



NUESTROS DONANTES. EMPRESAS Y ENTIDADES COLABORADORAS

- ▶ 21Ninjas, S.L.
- ▶ 5Oceanos
- ▶ AC Hotel Gran Canaria
- ▶ AC Hotel Iberia Las Palmas
- ▶ Adazene, S.L.
- ▶ Agencia Darias Las Palmas S.L.
- ▶ Agrícola del Norte de Gran Canaria S.C.L.
- ▶ Agrícola Guía Gáldar, S.C.L.
- ▶ Agrícola Llanos de Sardiná Soc. Coop.
- ▶ Agrícola Tabaibal S. A.
- ▶ Aguacana, S.A.
- ▶ Aguas Minerales de Fargas, S.A.
- ▶ Ahembo, S.L.
- ▶ Ajos y Cebollas Sarmicán, S.L.
- ▶ Alcampo, S. A.
- ▶ Amado González Díaz e Hijos, S.L.
- ▶ AMFM Vending, S.L.U.
- ▶ Andrés Mejías Mendoza, S.A.
- ▶ Angel Camacho Alimentación, S.L.
- ▶ Antonio Sánchez Romero, S. A.
- ▶ Arcelormital
- ▶ Asoc. Solidaridad Trabajadores Países Empobrecidos
- ▶ Asociación de la Empresa Familiar de Canarias
- ▶ Astilleros Canarias, S.A.
- ▶ Atelier María Secretos
- ▶ Autoridad Portuaria de Las Palmas
- ▶ Ayuntamiento de la Villa de Moya
- ▶ Ayuntamiento de Las Palmas de Gran Canaria
- ▶ Bankia
- ▶ Bellsolá, S.A.
- ▶ Berlys Canarias, S.L.
- ▶ Boluda Lines S.A.
- ▶ Bonduelle Ibérica, S.A.U.
- ▶ Carrefour, S. A.
- ▶ Cabildo Insular de Gran Canaria
- ▶ Cabildo Insular de Lanzarote
- ▶ Café Ortega, S.A.
- ▶ Calidad Pascual S.A.U.
- ▶ Calixto Estupiñán
- ▶ Calvo Distribución Alimentaria, S.L.U.
- ▶ Campofrío Food Group, S.A.U.
- ▶ Canarias de Comercio, S.L.
- ▶ Canarias Distribuciones Exclusivas, S.L.
- ▶ Canondis Global, S.L.



- ▶ Carmar Soluciones Logísticas, S.L.
- ▶ Carreras Grupo Logístico, S.A.
- ▶ Casa Tarradellas, S.A.
- ▶ Cash Diplo, S.L.U.
- ▶ CB Herbalif Gran Canaria
- ▶ CEIP Agustín Hernández Díaz
- ▶ CEIP Alcaravaneras

- ▶ CEIP Alcorac Henríquez
- ▶ CEIP Buenavista I
- ▶ CEIP Carretería de Moya
- ▶ CEIP Cataluña
- ▶ CEIP Cervantes
- ▶ CEIP Don Benito
- ▶ CEIP El Canario
- ▶ CEIP El Cardón
- ▶ CEIP Federico García Lorca
- ▶ CEIP Giner de los Ríos
- ▶ CEIP Hilda Zudán
- ▶ CEIP Juan Grande
- ▶ CEIP La Higuera
- ▶ CEIP Las Torres
- ▶ CEIP Martín Chirino
- ▶ CEIP Mesa y López
- ▶ CEIP Néstor de la Torre
- ▶ CEIP Nuestra Señora del Pilar
- ▶ CEIP Nuestra Señora del Rosario
- ▶ CEIP Plácido Fleitas
- ▶ CEIP San Fernando Maspalomas
- ▶ CEIP San Lorenzo
- ▶ CEIP Santa Bárbara
- ▶ CEIP Teowaldo Power
- ▶ Celgán, S. A.
- ▶ Cementos Cosmos, S.A.
- ▶ Central de Compras de Supermercados Canarias, S.L.
- ▶ Centro Cívico Suárez Naranjo



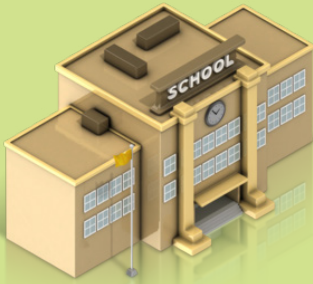
- ▶ Cenvesu, S.L.
- ▶ CEO Pancho Guerra
- ▶ Cial. Josalo, S.L.
- ▶ CIFP Cruz de Piedra
- ▶ Claims Publicidad y Propaganda
- ▶ Coca Cola Iberian Partners, S.A.
- ▶ Cofricansa. Compañía Frigorífica Canariense S.A.
- ▶ Colegio Canterbury
- ▶ Colegio Norte
- ▶ Colegio Ofic. Aparejadores y Arquitectos Técnicos de GC
- ▶ Colegio Oficial de Veterinarios de Las Palmas
- ▶ Comercial Chocolates Lacasa, S.A.
- ▶ Comercial Galleban, S.L.
- ▶ Comercial Jucarver, S.L.
- ▶ Comercial Yu Fong, S.L.
- ▶ Comité de Empresa de Guaguas Municipales

- ▶ Compañía Canaria de Piensos, S.A.
- ▶ Compañía Canariense de Tabacos, S.A.
- ▶ Compañía Cervecera de Canarias S.A.
- ▶ Compañía Transmediterránea, S.A.
- ▶ Congalsa, S.L.
- ▶ Consultores Laborales Asla S.L.U.
- ▶ Cook & Events Canarias, S.A.
- ▶ Cooperativa Farmacéutica Canaria, S.C.L.
- ▶ Copacán Canarias S.L.
- ▶ Corporación Alimentaria Peñasanta,



- ▶ S.A.
- ▶ Costa Bañaderos, S.A.T.
- ▶ Costa Caleta S.A.T.
- ▶ CPDEM The British School of Gran Canaria
- ▶ CPEIP Arenas
- ▶ CPEIPS Heidelberg
- ▶ CPEIPS Juan Ramón Jiménez
- ▶ Cuétara, S.L.U.
- ▶ Cumba, S.L.
- ▶ Dabel Gestión Comercial, S-L.
- ▶ Davigel España, S.A.U.
- ▶ Del Pino Ortega, S.L.
- ▶ Delegaciones Santana, S.L.U.
- ▶ Deoleo, S.A.
- ▶ Dietética Natura Mundi S.L.
- ▶ Dinosol Supermercados S.L.
- ▶ Dipacán S.L.
- ▶ Diquisan Canarias, S.L.
- ▶ Distribuciones Machín e Hijos, S.L.
- ▶ Dr. Oetker Iberia, S.A.
- ▶ Dulcestepa S.A.
- ▶ E.I. Archipiélago, S.A.
- ▶ El Corte Inglés, S.A.
- ▶ El Pozo Alimentación, S.A.
- ▶ Emicela, S.A.
- ▶ Endesa, S.A.
- ▶ Enel Empleados Endesa Gran Canaria
- ▶ ES Josefina de la Torre
- ▶ ES Siete Palmas
- ▶ Escuela Capacitación Agraria
- ▶ Escuela Oficial de Idiomas
- ▶ Escuela Oficial de Idiomas 7 Palmas
- ▶ Essity Canary Islands, S.L.U.
- ▶ Eurofred, S.A.
- ▶ Europraliné, S.L.
- ▶ Eurospar San Fernando
- ▶ Exclusivas Cemar, S.L.
- ▶ Fajnfood Especial, S.L.
- ▶ Fead
- ▶ Ferrero Ibérica S.A.
- ▶ Florette Canarias, S.L.
- ▶ Fontanería y Comercial Yayo, S.L.

- ▶ Formularios Insulares, S.L.
- ▶ Forward Personal Training & Health Solutions
- ▶ Fran y Chemi, S.L.
- ▶ Friesland Campina Canarias, S.A.U.
- ▶ Frimanca Canarias S.L.U.
- ▶ Fruhorta, S.L.U.
- ▶ Frutapac, S.A.



- ▶ Frutas Pérez Santana, S.L.
- ▶ Fundación Canaria Belén María
- ▶ Fundación Canaria Sewa
- ▶ Fundación Dinosaur
- ▶ Fundación Hospitalaria Orden de Malta en España
- ▶ Fundación La Caixa
- ▶ Fundación Mahou San Miguel
- ▶ Fundación Reina Sofía
- ▶ Fundación Satocán Junguel San Juan
- ▶ Galarza Atlántico, S.A.
- ▶ Galletas Artiach, S.A.U.
- ▶ Galletas Gullón, S.A.
- ▶ Galletas Siro, S.A.U.
- ▶ General Market Food Canarias, S.L.U.
- ▶ Germán Suárez Investments, S.L.
- ▶ Gesport Atlántic, S.L.
- ▶ Girabebe, S.L.
- ▶ Gobierno Autónomo de Canarias
- ▶ Gofio La Piña S.L.
- ▶ Grancajume-3 S.L.
- ▶ Graneros de Tenerife, S.L.
- ▶ Granja Agrícola Experimental
- ▶ Granja Avícola Aldeana, S.L.U.
- ▶ Granja Avícola San Antonio, C.B.
- ▶ Granja El Pedregal, S.L.
- ▶ Granja Fontanales, S.L.
- ▶ Granja La Pardilla, S.L.
- ▶ Granja San Francisco, S.L.U.
- ▶ Granja San José del Álamo, S.L.
- ▶ Grupo Armas
- ▶ Grupo Concepción Cabrera, S.L.
- ▶ Grupo Danone, S.A.
- ▶ Grupo Empresarial Palacios Alimentación, S.A.
- ▶ Grupo Envera
- ▶ Grupo Fromageries Bel España, S.L.U.
- ▶ Grupo Ganaderos de Fuerteventura S.L.
- ▶ Grupo Kalise, S.A.
- ▶ Grupo Tragsa
- ▶ Grupo Ybarra Alimentación, S.L.
- ▶ H. J. Heinz Foods Spain, S.L.U.
- ▶ Haricana Canaria, S.A.
- ▶ Healde, S.L.

- ▶ Hermanos Pulido, S.L.
- ▶ Hermes Logística, S.A.
- ▶ Hero España, S.A.
- ▶ Herquin Las Mesas, S.L.
- ▶ Hipercor, S.A.
- ▶ Hnos. Castellano, S.L.
- ▶ Hotel Abora Catarina
- ▶ Hotel Astoria
- ▶ Hotel Cordial Playa Mogán
- ▶ Hotel H10 Playa Meloneras Palace
- ▶ Hotel Koala Garden Suites
- ▶ Hotel Mirador Maspalomas
- ▶ Hotel Mogán Princess
- ▶ Hotel NH Imperial Playa
- ▶ Hotel Parque
- ▶ Hotel Riu Gran Canaria
- ▶ Hotel Santa Catalina Royal Hidway
- ▶ Hotel Santa Mónica Suites
- ▶ Hotel Sercotel Cristina Las Palmas
- ▶ Hotelsa Alimentación, S.L.
- ▶ Idilia Foods, S.L.
- ▶ IES Domingo Rivero
- ▶ IES Felo Monzón Grau Bassas
- ▶ IES Francisco Hernández Monzón
- ▶ IES Guillermina Brito
- ▶ IES La Minilla
- ▶ IES Politécnico Las Palmas
- ▶ IES Primero de Mayo
- ▶ IES Ramón Menéndez Pidal
- ▶ IES Teror
- ▶ IES Valle de los Nueve
- ▶ IES Vecindario



- ▶ Imasde Agroalimentaria, S.L.U.
- ▶ Industrias Alimentarias de Navarra
- ▶ Industrias Lácteas Asturianas, S.A.
- ▶ Industrias Lácteas de Canarias, S.A.
- ▶ Ingram Micro Canarias S.L.
- ▶ Instituto Canario de Investigaciones Agrarias
- ▶ Insular Express, S.L.
- ▶ Intercasa, S.A.
- ▶ J T Internacional Iberia, S.L.U.
- ▶ J. García Carrión
- ▶ JCD Soc.Coop.
- ▶ Jolca, S.A.
- ▶ José Sánchez Peñate, S.A.
- ▶ Jucarne, S.L.U.
- ▶ Juliano Bonny
- ▶ Juver Alimentación, S.L.U.
- ▶ Kimberly-Clark, S.L.
- ▶ Klawter

- ▶ La Caixa
- ▶ La Piara S.A.U.
- ▶ La Vereda, S.A.
- ▶ Lachu e Hijos S.L.
- ▶ Lactalis Nestlé Productos Lácteos Refrigerados Iberia, S.A.
- ▶ Lactalis Puleva S.L.U.
- ▶ Lanzafrut, S.L.
- ▶ Legumbres La Fuensantica, S.A.
- ▶ Lidl Supermercados, S.A.U.
- ▶ Llobet de Fortuny, S.A.
- ▶ Makro Autoservicio Mayorista, S.A.U.
- ▶ Manuel Hernández Bolaños, S.L.
- ▶ Manuel Vega S.L.
- ▶ Mapa Spontex Ibérica, S.A.
- ▶ Marcha S.A.
- ▶ Mars Multisales Spain, S.L.
- ▶ Master del Conocimiento S.L. (Univ. Fernando Pessoa)
- ▶ Mataderos Insulares de G Canaria, S.L.U.
- ▶ Menceyes Food Company, S.L.
- ▶ Merca Ramos Canarias, S.L.
- ▶ Mercadona, S.A.
- ▶ Milo Canarias Alimentación, S.L.
- ▶ Mon Save Our Soul, S.L.
- ▶ Mondelez España Comercial, S.L.U.
- ▶ Montesano Canarias, S.A.
- ▶ Nestlé España, S.A.
- ▶ Network and Computer Technologies, S.L.
- ▶ Insular Canarias de Bebidas, S.A.
- ▶ Nutrition & Sante Iberia, S.L.
- ▶ Opcsa
- ▶ Organic Bio Solution, S.L.
- ▶ Pasto y Bellota, S.L.
- ▶ Pedro Duque Canarias, S.A.
- ▶ Pepsico Foods, A.I.E.
- ▶ Pernod Rocard Winemakers Spain, S.A.
- ▶ Photobrik
- ▶ Pladialca, S.L.
- ▶ Poema del Mar S.A.
- ▶ Porsche Ibérica, S.A.
- ▶ Preconte Cys 91 S.L.
- ▶ Productos Lácteos Canarias S.L.
- ▶ Real Club Náutico de Gran Canaria
- ▶ Real Club Victoria
- ▶ Risi, S.A.
- ▶ S.A.T. 8275Quesos Flor Valsequillo
- ▶ S.A.T. Nº 39 Síntesis O.P.F.H. 1.099
- ▶ Salcay Utinsa, S.A.
- ▶ Santiago Guerra González, S.L.
- ▶ Seaside Hotels, S.L.
- ▶ Seven Seas Maritime Services SpainS, S.A.U.
- ▶ Sharki Web, S.L.U.
- ▶ Sigoñe, S.L.
- ▶ Sindicato Unificado de Guaguas Municipales
- ▶ Soc. Coop. And. Ganadera Valle de los Pedroches - Covap
- ▶ Sociedad Atlántica de Oceanógrafos
- ▶ Spar 2000, S.L.
- ▶ Spar Albareda
- ▶ Spar Bravo Murillo
- ▶ Spar San Isidro
- ▶ Spar Tres Palmas, S.L.U.
- ▶ Super Ciudad Nueva, S.L.
- ▶ Supermercados Mogán, S.L.

ENTIDADES BENÉFICAS DE REPARTO Y CONSUMO

- ▶ Asociación El Buen Camino
- ▶ Asociación Aunar
- ▶ Iglesia Evangélica de Hermanos - Centro Eben Ezer (Consumo)
- ▶ Centro Incorporación Social La Isleta
- ▶ Comedor Nuestra Señora del Carmen
- ▶ Fundación Cesica - Proyecto Hombre
- ▶ Hermanitas de los Ancianos Desamparados
- ▶ Hermanos Franciscanos Cruz Blanca
- ▶ Iglesia Cuerpo de Cristo (Consumo)



- ▶ Comunidad Benedictina de La Santísima Trinidad
- ▶ Obra Social Acogida y Desarrollo
- ▶ Residencia Laboure
- ▶ Asociación Reto a La Esperanza
- ▶ Activa Obra Social Canarias
- ▶ Parroquia de San Pedro de Las Palmas
- ▶ Congregación Oblatas de Santísimo Sacramento Redentor
- ▶ Fundación Canaria Yrichen
- ▶ Asociación Solidaria Activa
- ▶ Asociación Acamei
- ▶ Parroquia de Ntra. Sra. de La Paz de Las Palmas
- ▶ Pastoral Penitenciaria
- ▶ Comunidad en Tafira Adoratrices Excmo. Sacramento Provincial
- ▶ Asoc. Gull-Lasegue Estudio -Tratamiento Anorexia y Bulimia
- ▶ Cistercienses Monasterio de San Ildefonso
- ▶ Asociación de Acción Social Otra Vida
- ▶ Asociación El Buen Samaritano



- ▶ Comunidad Sor Lorenza Hijas de La Caridad Alcer Las Palmas
- ▶ Asociación Mensajeros de La Paz Canarias
- ▶ Ayuntamiento de Fargas
- ▶ Parroquia Sagrada Familia
- ▶ Iglesia Evangélica de Hermanos - Centro Eben Ezer
- ▶ Asociación Benéfico-Asistencial La Posada Ejército de Salvación
- ▶ Iglesia Cristiana Evangélica de Las Palmas
- ▶ Iglesia Cuerpo de Cristo
- ▶ Parroquia El Salvador San Pio X
- ▶ Rescate Juvenil

- ▶ Parroquia Nuestra Señora del Carmen
- ▶ UGT - Sección Pensionistas
- ▶ Asociación de Caridad de San Vicente de Paúl - Voluntarias
- ▶ Asociación de Vecinos Covibat
- ▶ Conferencia Nuestra Señora de Fátima
- ▶ Conferencia Nuestra Señora del Rosario
- ▶ Conferencia de San Vicente de Paúl- Distrito Guanarteme
- ▶ Parroquia de Santa Catalina - Salesianos Plapobreza
- ▶ Parroquia de San Roque
- ▶ Ayuntamiento de Valleseco
- ▶ Ministerio Cristiano Paz y Restauración
- ▶ Asociación de Vecinos Nueva Trayectoria
- ▶ Parroquia de San Venancio
- ▶ Asociación de Vecinos Las Lomas de Arguineguín
- ▶ Asociación de Vecinos Jesús de Nazaret
- ▶ Ayuntamiento de Agaete
- ▶ Asociación Manos de Esperanza y Vida
- ▶ Parroquia de San Juan Bautista de Las Palmas
- ▶ Ayuntamiento Aldea de San Nicolás
- ▶ Sociedad de San Vicente Paul
- ▶ Parroquia Santo Cura de Ars
- ▶ Ayuntamiento de Vega de San Mateo
- ▶ Parroquia Virgen de La Vega de Las Palmas
- ▶ Fundación Adra Tamaraceite



- ▶ Parroquia del Santo Hermano Pedro
- ▶ Parroquia de Nuestra Señora del Buen Suceso de Ingenio
- ▶ Parroquia San Juan Crisóstomo
- ▶ Asociación de Vecinos Achamann
- ▶ Parroquia Sagrado Corazón de Jesús
- ▶ Parroquia de Nuestra Señora de La Concepción
- ▶ Ayuntamiento de Santa Brígida
- ▶ Asociación de Ayuda Guaxaira
- ▶ Iglesia Evangélica Bautista de El Fondillo
- ▶ Parroquia Nuestra Señora de La Luz
- ▶ Ayuntamiento de Agüimes
- ▶ Parroquia Nuestra Señora del Rosario de Fátima
- ▶ Asociación de Vecinos Nuevo Lomo Blanco
- ▶ Asociación Benéfica Elomar
- ▶ Iglesia Española Reformada Episcopal
- ▶ Parroquia de San Miguel de Valsequillo
- ▶ Parroquia de San Esteban Protomártir
- ▶ Parroquia de San José y San Juan Evangelista
- ▶ Parroquia de Nuestra Señora de Los Dolores de Schamann
- ▶ Asociación Cultural y Vecinal Cofiris
- ▶ Parroquia de Santa María del Mar

- ▶ Cáritas Parroquial de San Mateo
- ▶ Asociación Apilagua
- ▶ Asociación Social Oportunidades de Vida
- ▶ Asocepa
- ▶ Asociación Benéfica Picajuan
- ▶ Asociación de Vecinos La Solidaridad del Valle



- ▶ Asociación Contra El Hambre y La Igualdad El Goro
- ▶ Asociación Juntos Por La Igualdad
- ▶ Asociación Vecinal y Solidaria de Arenales - Avesar
- ▶ Asociación Asistencial El Refugio Majorero
- ▶ Ayuntamiento de Betancuría
- ▶ Parroquia Santo Domingo. Comedor Nuestra Señora del Rosario
- ▶ Parroquia Nuestra Señora del Atlántico
- ▶ Misión Cristiana Moderna
- ▶ Asociación Rehojando
- ▶ Convento de San Antonio de Padua
- ▶ Asociación Ong Teror 2016
- ▶ Asociación Cascia Reinserción y Acogida
- ▶ Asociación Comunidad Terapéutica La Nueva



- ▶ Jerusalén
- ▶ Asociación Casa Bolivia en Gran Canaria
- ▶ Asociación Hogar para la Tercera Edad y Pensionista Guillermo Casañas Gil
- ▶ Rescate Juvenil (Consumo)
- ▶ Fundación Adra (Las Palmas)
- ▶ Misión Cristiana Moderna (Consumo)
- ▶ Ayuntamiento de Tías (Lanzarote).
- ▶ Asociación Civil Alas de Ángel
- ▶ Ayuntamiento de San Bartolomé (Lanzarote)



- ▶ Asociación Social y Cultural para las Mujeres - Mararí
- ▶ Ayuntamiento de Tinajo
- ▶ Asociación de Familiares y Amigos contra la Droga de Arrecife (AFACODA)
- ▶ Ayuntamiento de Haría
- ▶ Asociación Esperanza y Vida Canarias 2019
- ▶ Emerlan ONG
- ▶ Remar Lanzarote
- ▶ Asociación Extranjeros Sin Barreras Las Palmas
- ▶ Asociación Benéfica Karuna Maspalomas
- ▶ Asociación Síndrome de Down de Las Palmas
- ▶ Parroquia Santa María del Pino
- ▶ Iglesia Cuerpo de Cristo (Merienda)





**ASOCIACIÓN
BANCO DE ALIMENTOS
LAS PALMAS**



AGENDA
2030

OBJETIVOS DE DESARROLLO SOSTENIBLE



TRABAJAMOS CADA DÍA PARA CONTRIBUIR A CONSEGUIR ESTOS OBJETIVOS

1 FIN DE LA POBREZA



2 HAMBRE CERO



10 REDUCCIÓN DE LAS DESIGUALDADES



12 PRODUCCIÓN Y CONSUMO RESPONSABLES



13 ACCIÓN POR EL CLIMA



**AYUDANOS A GARANTIZAR EL DERECHO A LA ALIMENTACIÓN
A TRAVÉS DEL APROVECHAMIENTO ALIMENTICIO**

¡COLABORA HACIENDO UN DONATIVO!

www.bancodealimentoslpa.org



BANCO DE ALIMENTOS DE LAS PALMAS
*Nave en parcela 12,4 de Mercalaspalmas
35229 Las Palmas de Gran Canaria*

TFNO. 928709997
EMAIL. info@bancoalimentoslpa.org

